

Per creare un file di stampa esecutivo corretto ti aiuteranno le indicazioni presenti in questo documento di Istruzioni. Gli argomenti trattati:

<b>/ STAMPA CARTELLINE PERSONALIZZATE</b>	<b>2-6</b>
FORMATO DEL FILE ESECUTIVO	2
ORIENTAMENTO DEL FORMATO	2
MARGINI E ABBONDANZA	2
COLORI	3
RISOLUZIONE	3
FONT E TRACCIATI	3
GRAMMATURA	3
FUSTELLA	3-4
TASCHE	4-5
<b>/ NOBILITAZIONE</b>	<b>5-6</b>
PLASTIFICAZIONE	5-6
FINITURA UV	6-7
FINITURA A CALDO	7
<b>/ STAMPA DI CARTELLINE SU CARTE RICICLATE</b>	<b>7-8</b>
GUIDELINES LOGO FSC	7-8

## / STAMPA CARTELLINE PERSONALIZZATE



## FORMATO DEL FILE ESECUTIVO

Invia il tuo file in formato PDF in scala 1:1, in alta risoluzione e non protetto da password.

→ Puoi scaricare nella sezione "DOWNLOADS" il nostro predefinito di esportazione joboptions. Caricalo dal menù a tendina FILE > PREDEFINITI ADOBE PDF > DEFINISCI > CARICA.

Tutte le informazioni di esportazione saranno già settate per la stampa AGF in alta risoluzione.

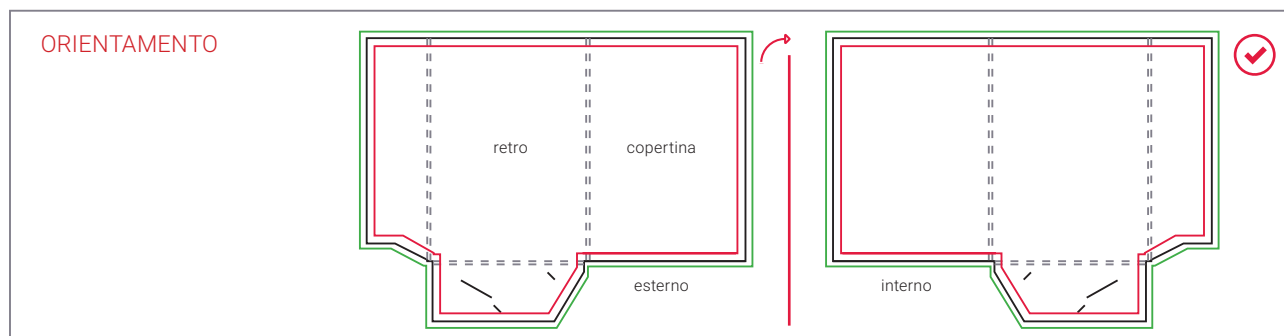


## ORIENTAMENTO DEL FORMATO

La stampa può prevedere il solo fronte oppure la stampa fronte e retro con contenuti uguali o diversi.

⚠ Nel caso di stampa fronte-retro l'orientamento delle pagine del pdf deve corrispondere alla scelta indicata nell'ordine (orizzontale o verticale). Entrambe le pagine devono avere lo stesso orientamento: il foglio viene girato intorno al suo asse verticale, come ad esempio quando si girano le pagine di un libro; tienine conto nel posizionare il testo. Una volta salvato il pdf, fai attenzione a non ruotare le pagine con Adobe Acrobat®.

→ Puoi scaricare nella sezione "DOWNLOADS" il nostro template relativo al prodotto da te selezionato e usarlo come base per posizionare la tua grafica, ricordandoti di eliminarlo prima dell'esportazione dell'esecutivo.



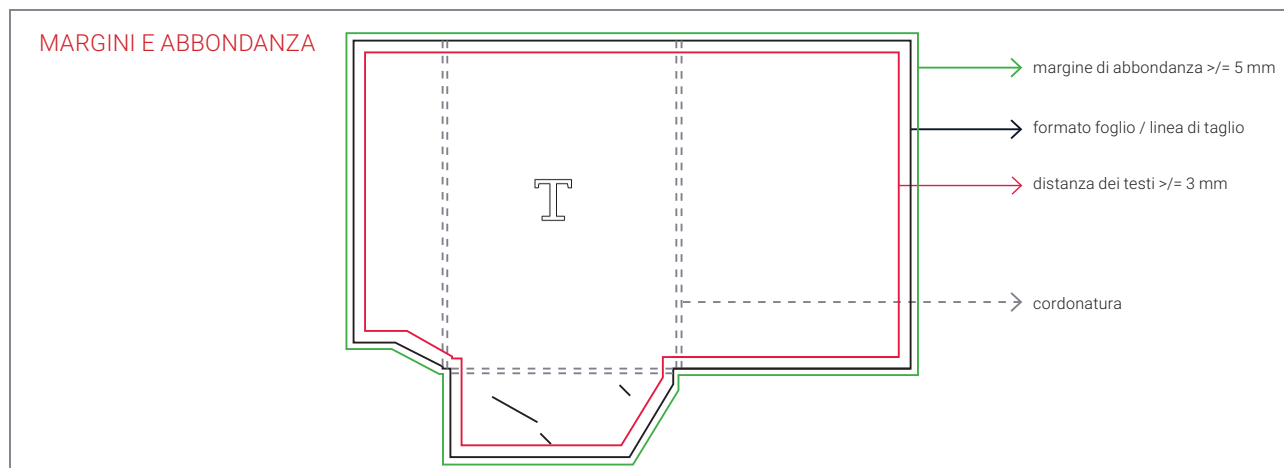
## MARGINI E ABBONDANZA

L'abbondanza minima richiesta per la stampa è di 5 mm attorno alla fustella di taglio.

La distanza dei testi dalla linea di taglio deve essere di almeno 3 mm.

⚠ Ti sconsigliamo di posizionare cornici e passpartout troppo vicini ai margini per evitare imprecisioni dovute alle tolleranze di taglio.

→ I file dovranno essere creati sulla base del tracciato fustella che hai scelto e scaricato nella sezione "DOWNLOADS". Posiziona la tua grafica sul nostro file: le dimensioni del file e l'abbondanza saranno già correttamente impostate. Ricorda di eliminarlo prima dell'esportazione dell'esecutivo.



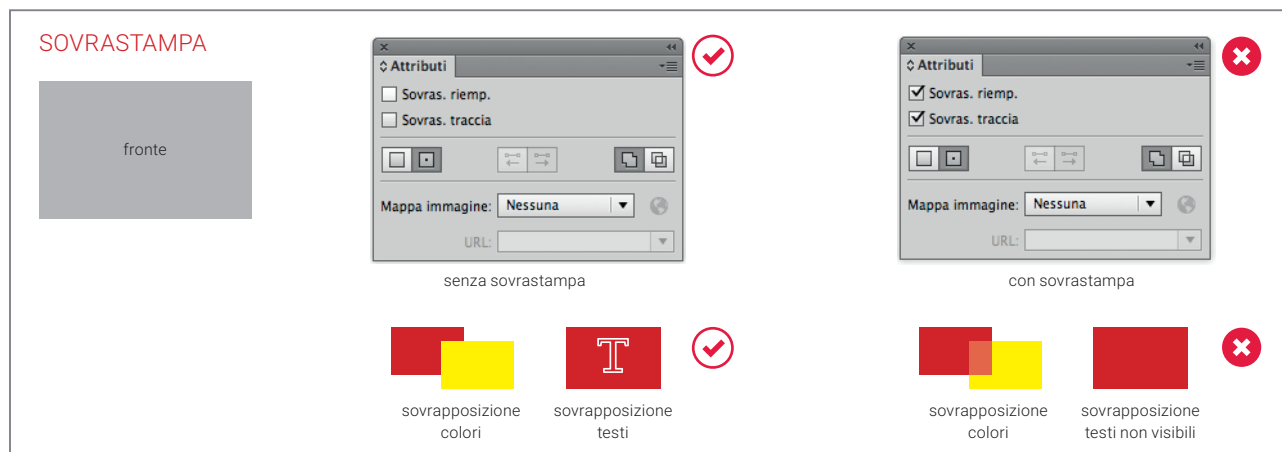


## COLORI

Tutti i file vanno inviati in CMYK (Cyan, Magenta, Yellow, Black) assegnando il profilo colore Fogra. Le immagini in RGB o con colori PANTONE saranno convertite in automatico con un profilo di separazione standard.

Se vuoi ottenere un nero ricco in stampa ti consigliamo di comporre una tinta in quadricromia con le seguenti percentuali (C 40%, M 30%, Y 30%, K 100%).

⚠ Di default, quando si stampano colori opachi sovrapposti, il colore superiore fora l'area sottostante. L'impostazione Sovrastampa consente di evitare la foratura e fa in modo che gli inchiostri si sovrappongano. Per evitare risultati cromatici imprevisti, controlla che nel tuo file non siano presenti oggetti o testi in sovrastampa.



## RISOLUZIONE

La risoluzione ottimale dei file per la stampa è di 300 dpi a dimensione di stampa 1:1.



## FONT E TRACCIATI

I font dovranno essere incorporati nel pdf o convertiti in curve/tracciati.

⚠ La dimensione minima del carattere al di sotto della quale non garantiamo la perfetta leggibilità in stampa è di 6 pt.

⚠ Nel caso di filetti o tracciati vettoriali lo spessore minimo dev'essere almeno di 0,25 pt.



## GRAMMATURA

Non vi sono vincoli nella selezione della grammatura dai 250 gr in su.



## FUSTELLA

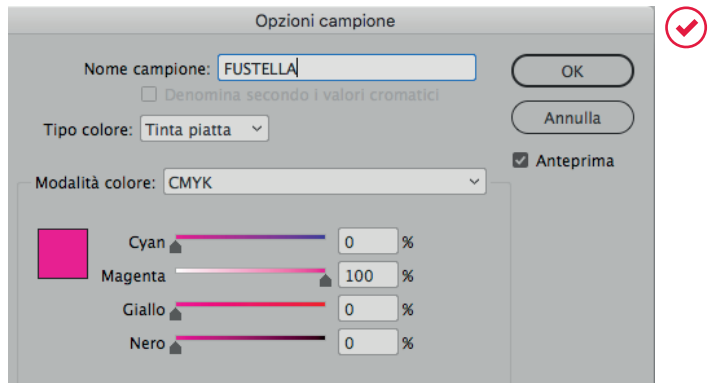
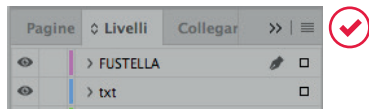
⚠ Per Fustelle personalizzate semplici o complesse ricorda di:

- creare un nuovo livello dalla palette Livelli, nominandolo FUSTELLA.
- creare un nuovo campione colore dalla palette Campioni, nominandolo FUSTELLA e che sarà in Tinta piatta con le percentuali CMYK 0, 100, 0, 0 (solo Magenta).

⚠ Ti consigliamo di non creare fustelle troppo complesse, altrimenti il risultato del taglio potrebbe essere impreciso e non uniforme.

⚠ Il tracciato FUSTELLA deve essere costituito da un'unica linea chiusa.

FUSTELLA DI TAGLIO

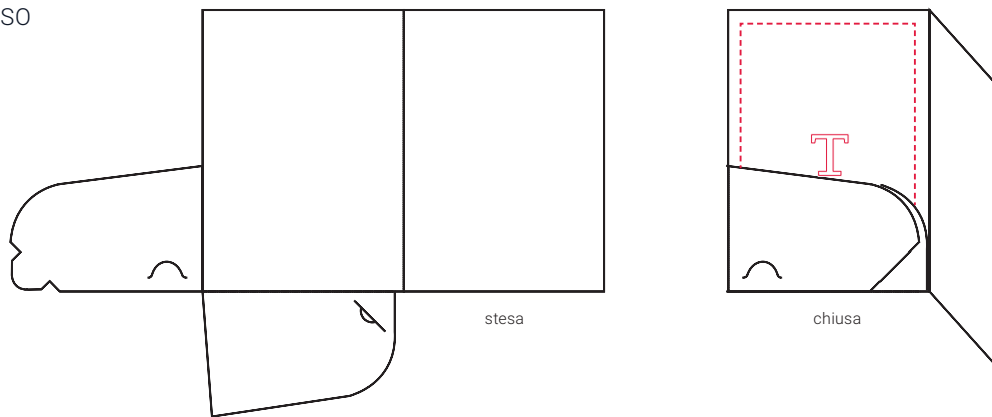


TASCHE

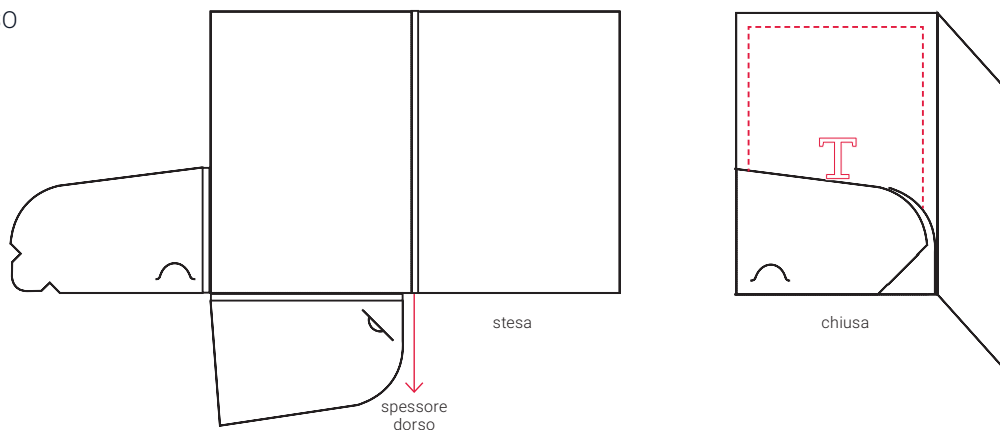
Puoi selezionare il tipo di Cartelletta che preferisci tra quelle esistenti

CARTELLINA 1 TASCA A INCASTRO

SENZA DORSO

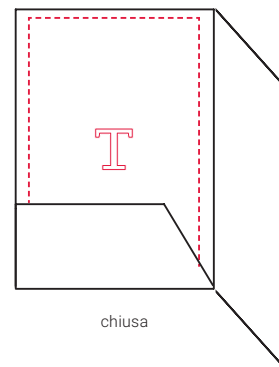
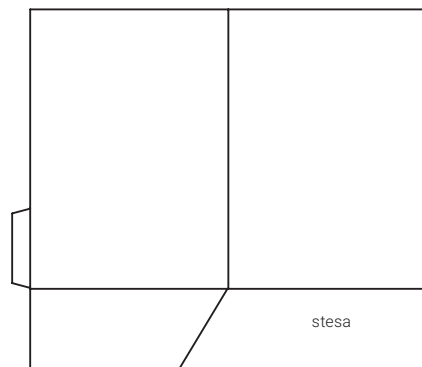


CON DORSO

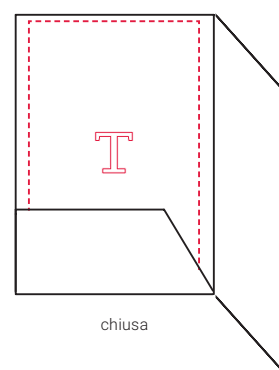
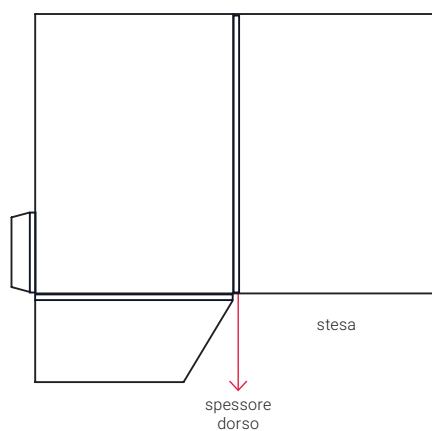


## CARTELLINA 1 TASCA INCOLLATA

SENZA DORSO

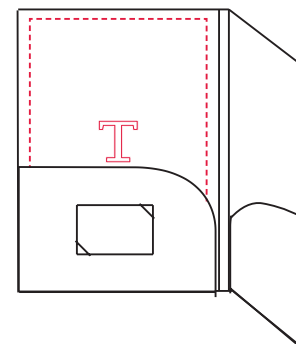
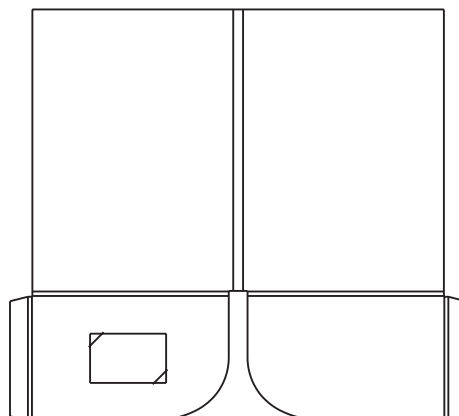


CON DORSO



## CARTELLINA 2 TASCHE INCOLLATE

CON DORSO



## / NOBILITAZIONE

Oltre alle indicazioni generali sopra indicate nel caso delle finiture speciali ti consigliamo quanto segue.



## PLASTIFICAZIONE

La Plastificazione può essere realizzata su una o entrambe le facciate a seconda della tipologia di prodotto.

Puoi scegliere dove presente tra Plastificazione Lucida, Plastificazione Opaca e Plastificazione Soft Touch e Plastificazione Antigraffio Opaca.

⚠ La plastificazione viene applicata solo sulle carte patinate e sopra una certa grammatura come indicato nella configurazione dei prodotti.



**FINITURA UV (SERIGRAFIA UV A REGISTRO)**

⚠ Nel caso della Finitura UV, trattandosi di una lavorazione speciale, va creato un file multipagina:

- Un unico soggetto > stampa solo fronte: andrà preparato un unico pdf con la grafica Fronte e la serigrafia UV Fronte.

stampa fronte/retro: andrà preparato un unico pdf con la grafica (Fronte e Retro) e la serigrafia UV (Fronte e Retro).  
\* Se nel retro non è previsto l'UV inserire comunque una pagina bianca. Ci aspettiamo quindi un pdf con 4 pagine.

- Più soggetti > stampa solo fronte: andrà preparato un unico pdf con in sequenza i soggetti e relative pagine di UV:

Soggetto1 (grafica Fronte + UV Fronte),  
Soggetto2 (grafica Fronte + UV Fronte),  
Soggetto3 (grafica Fronte + UV Fronte), etc.

stampa fronte/retro: andrà preparato un unico pdf con in sequenza i soggetti e relative pagine di UV: Soggetto1 (grafica Fronte e Retro + UV Fronte e Retro), Soggetto2 (grafica Fronte e Retro + UV Fronte e Retro), Soggetto3 (grafica Fronte e Retro + UV Fronte e Retro), etc.

\* Se nel retro non è previsto l'UV inserire comunque le pagine bianche. Ci aspettiamo quindi un pdf con 4 pagine x il numero di soggetti desiderati.



⚠ Per la realizzazione dei file UV: crea un campione colore tinta piatta al 100% (non usare retini o sfumature) per le parti che intendi siano nobilitate.

⚠ Nel caso di filetti o tracciati vettoriali lo spessore minimo dev'essere almeno di 0,25 pt.

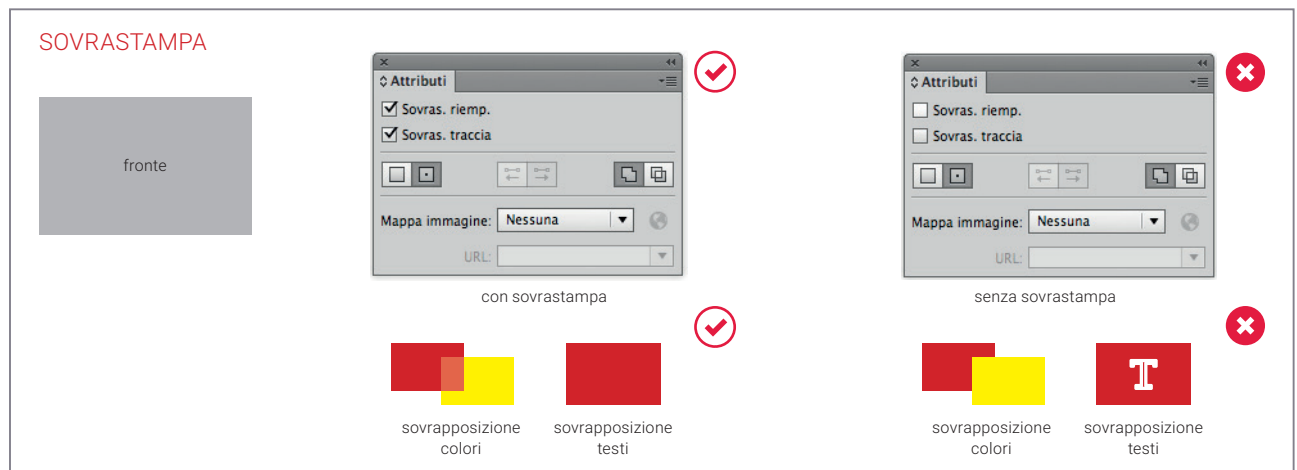
→ Puoi verificare le impostazioni su Anteprima Separazione Colore in Indesign® o Illustrator® oppure puoi vedere la separazione delle diverse lastre di stampa su Adobe Acrobat® su Visualizza > Strumenti > Stampa produzione > Anteprima di output.

## FINITURA A CALDO

⚠ La scelta della grammatura della carta dev'essere effettuata in base al prodotto che si desidera stampare.

⚠ Trattandosi di una lavorazione speciale va creato un file multipagina: una pagina dedicata alla grafica e una per la stampa a caldo (ad es. oro). Per quest'ultima crea un campione colore tinta piatta al 100% (non usare retini o sfumature) e imposta la Sovrastampa dal pannello Attributi. Pensa all'oro come se fosse un colore a sé che viene stampato sopra la grafica, oscurando qualsiasi elemento sia al di sotto di questo strato. Evita quindi che l'oro combaci con il design, altrimenti il risultato potrebbe essere poco piacevole.

→ Puoi verificare le impostazioni su Anteprima Separazione Colore in Indesign® o Illustrator® oppure puoi vedere la separazione delle diverse lastre di stampa su Adobe Acrobat® su Visualizza > Strumenti > Stampa produzione > Anteprima di output.



## / STAMPA CARTELLINE SU CARTE RICICLATE

Oltre alle indicazioni generali sopra indicate nel caso delle Carte ECO certificate presso l'ente FSC nel rispetto dell'ambiente, vanno tenute in considerazione alcune le linee guida di seguito riportate.



### GUIDELINES LOGO FSC

- Il logo FSC può essere usato nella versione verticale o orizzontale indifferentemente.
- Il logo FSC può essere usato nelle versioni Black (positive & negative) o Green (positive & negative)
- Il logo FSC ha preferibilmente fondino bianco. Tuttavia è ammesso, nel caso non sia previsto proprio l'uso del bianco, di inserire il logo trasparente su fondino a tinta piatta, garantendo la piena leggibilità del logo FSC.
- Vanno rispettati sia le dimensioni minime che i margini di rispetto indicati dall'ente certificatore.

⚠ La pagina o documento dove viene inserito il logo FSC verrà sottoposto ad approvazione da parte dell'Ente Certificatore. Nel caso questo respingesse il pdf per inappropriato uso del logo FSC verrete contattati dal nostro Reparto Tecnico.

**LOGO FSC**

	BLACK POSITIVE	BLACK NEGATIVE	GREEN NEGATIVE	GREEN POSITIVE
orizzontale				
verticale				

**DIMENSIONI E MARGINI**

margine di rispetto = h FSC

⚠ Inserire nella grafica un box segnaposto di colore pieno (senza immagini e sfumature), secondo le guidelines indicate e specificando la variante colore selezionata (se possibile specificare tale scelta anche nelle note aggiuntive al momento della richiesta).

I loghi vettoriali verranno inseriti da noi in fase di stampa.

**ESEMPIO**
